

UNIVERZA MARIBOR  
FILOZOFSKA FAKULTETA  
ODDELEK ZA GEOGRAFIJO

Poročilo terenske vaje pri predmetu Hidrogeografija

## Kraški izviri Boča

Matej Meško

1. Letnik geografija dvopredmetna

Maribor junij 2018

## UVOD

Boč je s 987 metri zadnji podaljšek Karavank, ki se nadaljuje proti Donački gori. Po njem teče razvodnica med Dravo ter Savo, v bližini Boča pa teče reka Dravinja. Sam Boč je zgrajen predvsem iz prepustnih apnencev in dolomitov, ki so značilni za kras. Zato vode hitro poniknejo ter pridejo ven v obliki številnih izvirov, ki smo si jih ogledali. Po površini zajema 73 km<sup>2</sup> in je imenovan kar Štajerski Triglav. Za to območje je značilno zmerno celinsko podnebje, z povprečno letno količino padavin od 1100 do 1200 mm (primarni višek jeseni, sekundarni poleti) in povprečnimi letnimi temperaturami od 8°C do 10°C ter zelo uspevajo predvsem listavci, saj gozdne površine zavzemajo kar 68,9% regije. Glavne dejavnosti so živinoreja, v nižjih prisojnih legah pa tudi vinogradništvo, je pa velik potencial za gozdarstvo. Naselja pa so predvsem na južnih pobočjih kot številni zaselki.

Je pa Boč del Krajinskega parka Boč-Donačka gora, ki so ga ustanovili leta 1992 in danes obsega 2151 ha, del parka pa je tudi del evropskega ekološkega omrežja Natura 2000.

Namen vaje je predvsem bil spoznanje doline reke Dravinje ter Boča, predvsem iz hidrogeografskega pristopa. Ogledali smo si samo reko Dravinjo ter kraške izvire ob Boču ter sam postopek čiščenja te vode v čistilni postaji.

Boč ima, kot sem že omenil, številne izvire. Največ jih je predvsem pri samostanu Dominikank v Studenicah, ki so glavni pitni vir za območja občin Poljčane ter Makol. Poleg tega še obstajajo trije izviri na vzhodni strani Boča, ki poniknejo in spet izvirajo v jami Belojača (tega izvira si nismo ogledali). Zelo pomemben je pa tudi globinski izvir pri kamnolomu pri Poljčanah, ki pa ima veliko vodnega potenciala zaradi svoje čistoče in je v rezervi v primeru, če Studeniški izviri ne bodo na voljo (tega vira tudi nismo si ogledali).

## Metodologija

Podatke sem dobil večinoma s spleta. Najbolj je mi bila v pomoč stran Krajinkega parka Boč, saj so na njej bile koristne povezave do drugih strani ter tudi različne publikacije okoli Boča ter Dravinje. Zelo je bila tudi koristna spletna stran komunale Rogaška Slatina, saj je vsebovala številne dokumente o delovanju vodovodnih povezav ter še najbolj koristne so bile informacije o prihodnih načrtih poslovanja ter projektih komunale na vseh svojih območjih delovanja še posebej tistih na področju Boča.

Med drugimi pa sem za vire še uporabil ostale spletne strani, ki smo jih s sošolci zbrali v spletni učilnici na mojo temo. Posebna zahvala pa še gre gospodu predstavniku komunale Rogaške Slatine, ki nas je vodil na območju Studenic ter razložil obširno potek celotnega delovanja uporabe vodnih virov ter tudi celotni opis postopka čiščenja vode v čistilnih napravi. Prav tako še zahvala predstavnikom Arsoja ter drugih organizacij, ki so nas spremljali na terenu in delili svoje znanje s nami v diskusijah

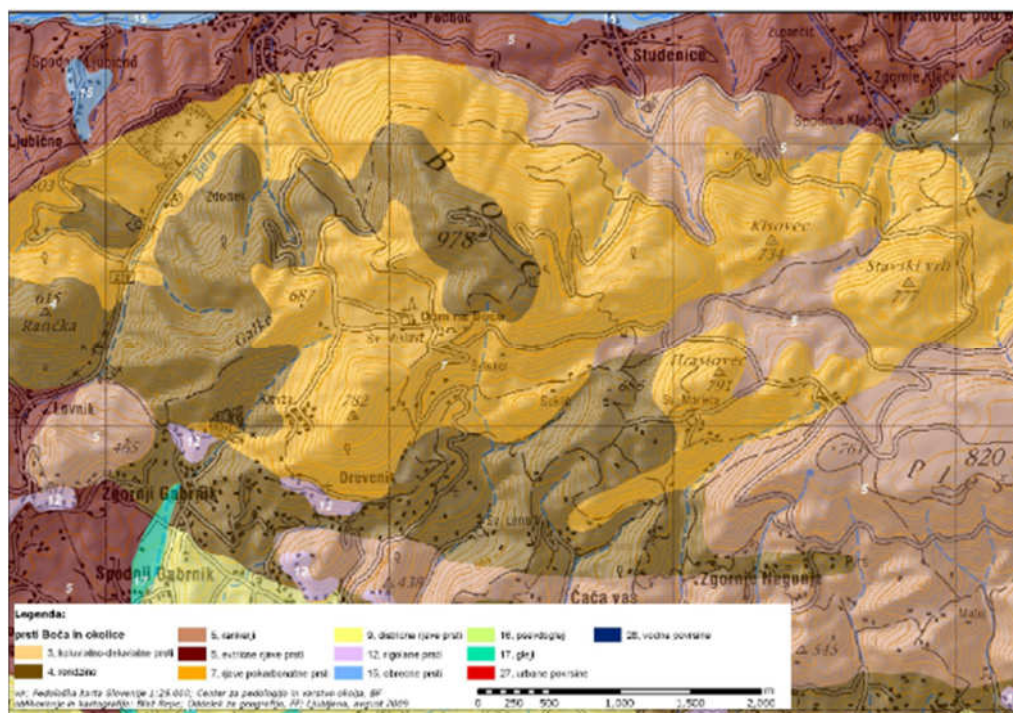
## KRAŠKI IZVIRI BOČA

Na območju občin Poljčane ter Makol je kraška voda še posej pomemba, saj je glavni vir za vodovodno oskrbo regije. Izviri so odvisni od količine padavin ter taljenja snega. Lastništvo nad tem virom ima komunala Rogaška Slatina, bližnji samostan pa je v procesu denacionalizacije. Leta 1969 so dokazali povezavo med požiralniki in izviri s poskusom s obarvano vodo, ki je tekla v požiralnik in čez 4 dni se pojavila v izviri pri kamnolomu.

So pa na Boču različne vrste prsti kot so Rjava pokarbonatna prst, rankerji, rendzine ter psevdogleji skozi katere voda počasi pronica skozi ter zadržuje padavine v sebi še nekaj dni toda v sušnih dobah se zelo dobro pozna sušnost v prsti.

Boč pa nekih problemov s sušo ravno nima, saj padavine krepko presekajo evatranspiracijo.

Pedološka karta 1: 25 000 avtor pedološke karte: doc. dr. Blaž Repe



Slika 1 prsti na Boču , Vir: dr. Blaž Repe

### Kraški izviri pri samostanu v Studenicah

Kraški izviri v Studenicah ležijo nedaleč nad samostanom dominikank. Z njimi se napaja Topli potok. Z naseljem Studenice se izliva v Dravinjo. Potok je dobil ime po tem, ker ima konstantno temperaturo okrog 15°C , od nekdanj pa so imeli njegovo vodo za zdravilno.



Slika 3 izvir Toplega potoka, vir: Matej Meško, 20.4.2018

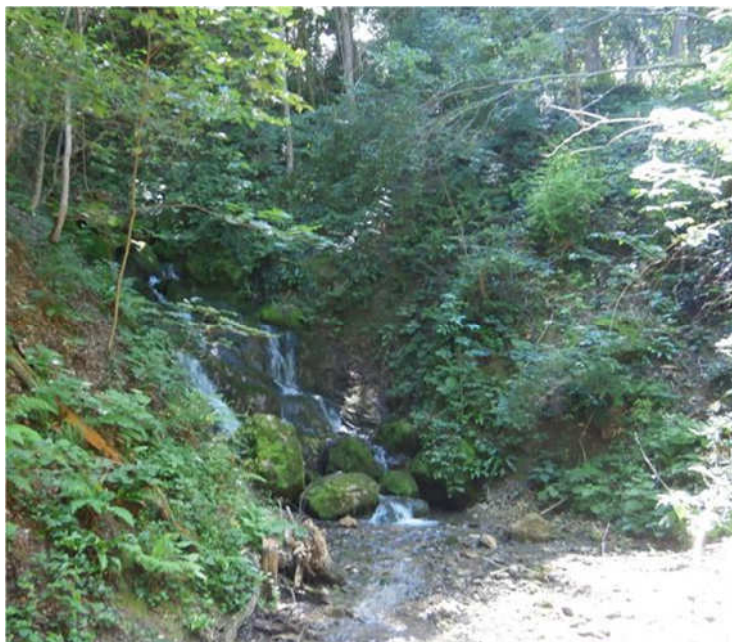
Vrh Boča gradijo masivi apnenca in dolomita. Voda, ki odteče tam ponikne v požiralnikih, ki se nahajajo od Studenic do Stavškega Vrha. Pritečejo pa ven pri Studenicah, kjer najdemo 5 izvirov.

Najnižji izvir, ki leži na višini 262m je Bajer na samostanskem dvorišču.

Nekoliko višje za samostanom, na območju zapuščenega kamnoloma pa se nahajajo štiri izviri. Največji, ki se nahaja na višini 290 m se imenuje Topli potok. Ostali izviri pa ležijo nekoliko nižje, iz njih pa priteka manjša količina vode.

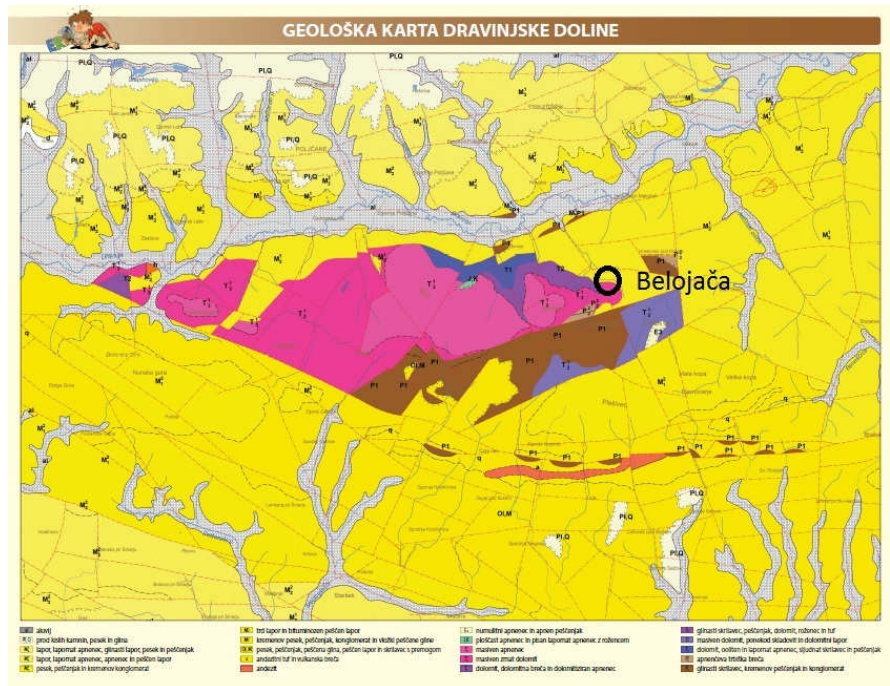
Zajeta voda nato teče v čistilno napravo Studenice v upravi komunale Rogaška Slatina, kjer se prečisti in klorira ter nato pošlje v vodovod Poljčane-Makole.

Slika 2 eden izmed izvirov, vir: Gita Jobstl, 20.4.2018



## Kraški izvir pred Belojačo

Na zahodni strani Boč južno od Makol poniknejo trije potočki v tri ponorne luknje. Nekdaj so ti tekli k strugi Šeginega potoka , o čemer priča tamkajšnja suha kraška dolina. Danes pa se zlivajo v Belojačo (največja štajerska jama ) in se ponovno prikažejo na površju v kraškem izviru izpod stene pred vhodom v jamo. Razdalja med ponorom in izvirov je okoli 500 metrov.



Slika 4 lokacija Belojače

## Globinski izvir pri kamnolomu

V Poljčanah je pri kamnolomu odkrit tudi globinski izvir, katerega si nismo ogledali. Ni še izkoriščen in naj bi postal del vodne oskrbe v prihodnosti kot rezerva v primeru nizke vodnatosti Studeniških izvirov.

## VODE BOČA V PRIHODNOSTI

Komunala ima v obdobju 2018-2021 načrte preverjanja kakovosti vode na različnih lokacijah po občinah Poljčane ter Makole ter pretočnost po ceveh. Za zagotovitev dodatnih vodnih rezerv se prenavljata črpalni postaji v Studenicah (40 l/s) ter Poljčanah (60 l/s) ter izgradnja dodatne vrtine v Poljčanah.

Kot sem že omenil se globinski izvir pri kamnolomu ne uporablja v rednem delovanju sistema ter bo aktiviran v primeru naravnih nesreč ali kontaminacije in bo zagotavljal nemoteno distribucijo pitne vode v Poljčane-Studenice (OKP 1 OSREDNJI).

V ospredju pa je seveda večja zaščita izvirov ter zagotovitev njihove trajnosti, kakovostno prečiščenje ter zagotovitev oskrbe vsem občanom občin Poljčane ter Makol.

## ZAKLJUČEK

Torej kot smo spoznali se celotno območje Dravinjske doline zanaša na vodno oskrbo preko vod s Boča. Tam padavine ter sneg poniknejo na požiralnih na vrhu ter pridejo ven preko številnih izvirov: 5 pri Studencih (glavni viri za vodovoda), ki gredo takoj v čištilno napravo, trije potoki pridejo skupaj kot en izvir v jami Belojača ter globinski izvir pri kamnolomu v Poljčanah, ki pa še ni izkoriščen. Vode so v upravi komunale Rogoška Slatina, ki se trudi varovati te vire in zagotoviti kakovostno oskrbo občanov ter v prihodnosti izboljšate oskrbo ter izkoristi še neizkoriščene vire.

Še enkrat zahvala vsem predstavnikom različnih organizacij, ki so nas spremljale na terenu ter kolegom iz Ljubljane ter Kopra ter upam na še nadaljnjo sodelovanje med univerzami na tem ter drugih področjih

## VIRI

[https://www.okp.si/vodovod\\_program\\_o\\_oskrbi\\_2021\\_bistrica.php](https://www.okp.si/vodovod_program_o_oskrbi_2021_bistrica.php)

<http://amadeajd.weebly.com/bo269-in-njegova-pomo269.html>

[https://www.okp.si/index\\_vodovod.php](https://www.okp.si/index_vodovod.php)

<http://www.boc.si/geografija.html>

<https://dk.um.si/Dokument.php?id=92525>

Zapiski s terena

VPLIV PRSTI NA VODNO BILANCO BOČA-*diplomska naloga (Nina Hriberšek)*