

RAZGLEDI

**VOJAŠKOGEOGRAFSKA OCENA SLOVENSKO-HRVAŠKE
DRŽAVNE MEJE V SREDNJEM POSOTELJU**

AVTOR

Emil Pižorn

Naziv: major, univerzitetni diplomirani politolog, častnik Slovenske vojske

Naslov: Ulica heroja Staneta 5, SI – 3310 Žalec, Slovenija

E-pošta: janja.p@siol.net

Telefon: 03 571 86 75

Faks: –

UDK: 341.222:355.4(497.4 Srednje Posotelje)

COBISS: 1.02

IZVLEČEK

Vojaškogeografska ocena slovensko-hrvaške državne meje v Srednjem Posotelju

Članek ocenjuje državno mejo med Republiko Hrvaško in Republiko Slovenijo v Srednjem Posotelju z vojaškogeografskega vidika. Srednje Posotelje umešča v vzhodnoslovensko bojevališče, opisuje obliko in velikost, ocenjuje mejo in obmejni pas ob reki Sotli ter nakazuje možne mejne odseke. Predstavlja pogloblitve vojaškogeografske dejavnike, ki učinkujejo na opravljanje vojaškoobrambnih dejavnosti v obmejnem pasu ob reki Sotli.

KLJUČNE BESEDE

Srednje Posotelje, Slovenija, državna meja, vojaškogeografska ocena, vzhodnoslovensko bojevališče, vzdolž-mejne in prekmejne komunikacije

ABSTRACT

The military-geographical evaluation of Slovenian-Croatian border in the Srednje Posotelje region

The article evaluates the border between the Republic of Croatia and the Republic of Slovenia in the region of Srednje Posotelje from a military geographical point of view. It places Srednje Posotelje into the eastern Slovenian theatre of operations, describes its shape and size, evaluates the border and the borderland along the river Sotla, and suggests a potential border sections. It presents the main military geographical factors, which influence military defence activities on the borderland along the river Sotla.

KEY WORDS

Srednje Posotelje region, Slovenia, border, military-geographical evaluation, eastern Slovenian theatre of operations, along-border and across-border communications

Uredništvo je prispevek prejelo 20. julija 2001.

1. Uvod

Z antropološkega stališča Južnič (1987, 287–289) razlikuje več vrst meja. Ugotavlja, da je z vidika prostora in prostorskih orientacij natančno določena ozemeljska meja izredno pomembna, »... saj so skozi vso znano zgodovino človeštva nastajali konflikti in boji zaradi prostora, boji pa so prenehali le, če je bila ozemeljska meja natančno določena ...«. Iz tega primera je razvidno, kako je omejitev prostora pomembna in nujna.

Vprašanje meja je z osamosvojitvijo Slovenije v 20. stoletju še enkrat stopilo v ospredje. Tokrat je to vprašanje južne oziroma jugovzhodne, dokončno še nedoločene meje z Republiko Hrvaško. Ta meja bo kmalu postala zunanja meja Evropske unije. Za prehajanje bodo veljali tako imenovani schengenski pogoji.

Kot ugotavlja Bratun (1999), je sodobna obramboslovna stroka danes osredotočena predvsem na politološko in sociološko področje varnosti države, manj pa se ukvarja s prostorskim vidikom njene varnosti. Ta pa zahteva dobro poznavanje geografskega prostora. Geografski prostor je eden od primarnih dejavnikov, ki predstavlja osnovo za oceno situacije. Nepoznavanje geografskega prostora ima lahko na vseh ravneh, tudi taktični, za vojake in enoto nepopravljive in usodne posledice, saj, kot pravi Marjanović (1983), vojake in starešine na neznanem in nepoznanem geografskem prostoru pogosteje zajame panika, streljajo »na pamet« brez merjenja in tako porabijo znatnejše količine streliva, bojno tehniko pa uporabljajo neracionalno. Hkrati z geografskim prostorom, njegovimi pojavi ter učinki teh pojavov je treba dobro poznati vojaškogeografske dejavnike, med katerimi je v tem sestavku posebej izpostavljena državna meja kot najvišja institucionalno-pravna oblika meje. Z vojaškoobrambnega vidika je bila državna meja v Srednjem Posotelju doslej neocenjena, zato naj ta vojaškogeografska ocena tega sicer majhnega odseka meje vzpodbudi ocenjevanje celotne južne oziroma jugovzhodne državne meje Republike Slovenije.

2. Način vojaškogeografskega ocenjevanja državne meje

Za vojaškogeografsko ocenjevanje državne meje je uporabljena Marjanovičeva metoda (1983, 66–71), ki ocenjuje naslednje lastnosti:

- raztezanje mejne črte in dolžino meje,
- obliko meje,
- relief mejnega pasu,
- hidrogeografske in vegetacijske značilnosti meje in mejnega pasu,
- komunikacije v mejnem pasu,
- prehode in pomembne objekte ob državni meji,
- narodnostne značilnosti obmejnega pasu.

3. Vojaškogeografski položaj in lega Srednjega Posotelja

Srednjesotelska mezoregija leži med rekama Sotlo in Bistrico. Na severu jo omejuje vznožje hribovja Rudnice in Javorščice, na jugu vznožje Bohorja in Orlice, ki je kot najvzhodnejši odrastek Posavskega hribovja pomembna vojaškogeografska ovira. Na vzhodu je omejeno s srednjim tokom mejne reke Sotle, na jugozahodu z reko Bistrico, medtem ko je meja na severozahodnem delu manj izrazita in poteka na črti Lesično–Krivica–Gubno–zahodna pobočja Javorščice. Pri določanju geografskega položaja Srednjega Posotelja v celoti sledim naravnogeografski regionalizaciji avtorjev Draga Perka, Mateja Gabrovca, Milana Orožna Adamiča, Mihe Pavška, Maje Topole in Draga Kladnika, ki temelji na naravnogeografskih sestavinah pokrajine in tistih družbenogeografskih sestavinah, ki so z naravnogeografskimi

močno povezane (Perko in Orožen Adamič 1998, 20; Kladnik 1996, 153). Omenjena regionalizacija se je moji omejitvi in preučevanju območja najbolj približala. Drugi avtorji so območje obravnavali tudi kot Kozjansko (Melik 1957, 551), Posotelske gorice (Ilešič 1958, 15) in Voglajnsko-Sotelsko Slovenijo (Gams 1998, 24 in 164–165).

Srednje Posotelje je robna mezoregija Panonske makroregije, oziroma Panonske nižine. Je tretja najmanjša mezoregija Panonskega sveta; manjši od nje sta Bočko-Maceljska ter Lendavska mezoregija.

Srednje Posotelje leži v vzhodni Sloveniji oziroma jugovzhodni Sloveniji (Gams 1998, 21). Je obmejnna mezoregija, ki na jugovzhodu meji s Hrvaško (Perko in Orožen Adamič 1998). Po Žabkarju (1999, 4) je slovensko vojskovališče sestavljeno iz treh medsebojno povezanih obrobni bojvališč, s katerih se glavne smeri lijakasto stekajo v Ljubljansko kotlino. Srednje Posotelje v tem smislu lahko umestimo v vzhodnoslovensko bojvališče, ki meji na zahodno obrobje nestabilnega Balkana. Pri poimenovanju obravnavanega območja sledim Ilešiču, ki pravi: »... Kar zadeva porečje reke Sotle, bi se kazalo dokončno izkoptati iz zmešnjav z imeni Sotelsko, Posotelje, Obsotelje. Mislim, da je v duhu slovenskega jezika, da pri regionalnih označbah po rekah uporabljamo, kadar označujemo ozemlje celotnega porečja, izraz s predpono 'po' (Posavje, Pomurje, Podravje). V danem primeru bi torej šlo za Posotelje...« (Ilešič 1974, 8–9), zato mislim, da je poimenovanje območja, kakršno uporabljam, povsem utemeljeno. Geografski pojem Kozjansko, kot ga uporabljajo nekateri avtorji, kot so Melik, Žagar (1967, 19) in Grad (1967, 7), večinoma označujejo ozemlje, ki je večje in bolj raznoliko od obravnavanega.

Srednje Posotelje se kot možno bojišče na severovzhodu dotika Zgornjega Posotelja, prek katerega pelje bočna smer Krapina–Rogatec–Rogaška Slatina–Celje, ki se odcepi od pomožne smeri Krapina–Ptuj. Na jugu se bojišče Srednjega Posotelja dotika zagrebško-ljubljanske smeri, pri čemer je hribovje Orlice močna vojaškogeografska ovira za napadalca in opora za branilca.

Gledano v celoti leži Srednje Posotelje kot potencialno bojišče zunaj najvažnejših operativno-taktičnih smeri vzhodnoslovenskega bojvališča in je s tega vidika relativno varno. Vendar pa je zaradi obmejne lege in bližnjega sosedstva Zagreba kot strateškega objekta sosednje Hrvaške občutljivo pri delovanju napadalčevih ognjenih sredstev pri agresiji z razdalje kot tudi pri morebitnem prenosu težišča bojnih dejstev iz drugih smeri, predvsem pa glede varnostnih vprašanj, kot je nenadzorovano in neobvladljivo prehajanje beguncev in drugih oseb prek »zelene« meje.

3.1. Oblika in velikost Srednjega Posotelja

Območje Srednjega Posotelja, če ga omejimo z naravnogeografskimi mejami, ima obliko romboida. Stranici na severu in jugu merita 10 oziroma 9 km, zahodna stranica pa 13 km. Vzhodna stranica je vbočena.

Zračna razdalja vzhodne namišljene stranice meri med kampom Atomske toplice (po novem Terme Olimia) do vhoda v sotesko Zelenjak 13,7 km. Ker je razmerje med dolžino in širino v korist dolžine lika, lahko govorimo o napol »zbiti« obliki obravnavanega območja. V vojaškoobrambni dejavnosti igra oblika območja Srednjega Posotelja glede na druge fizične vojaškogeografske dejavnike podrejeno vlogo.

Srednje Posotelje meri v okviru naravnogeografske omejitve 101 km², kar je 2,4 % površine Panonskega sveta Slovenije, oziroma 0,5 % površine Slovenije.

Srednje Posotelje leži zunaj najpomembnejših prometnih, predvsem cestnoprometnih tokov, medtem ko je obsotelska železniška proga Stranje–Kumrovec–Zagreb na slovenski strani meje v funkciji samo do mednarodnega železniškega mejnega prehoda Imeno. Od Kumrovcia proti Zagrebu vozijo prek Bistriško-Sotelske ravnice vlaki Hrvaških železnic, kar ima lahko v primeru poslabšanja meddržavnih odnosov določen negativen varnostni predznak.

Prometno odrezanost od glavnih prometnic ilustrira tudi podatek, da je razdalja od Podčetrtrka prek Mestinja in Šmarja pri Jelšah do uvoza na avtocesto Sloveniko pri Dramljah 30 km, do Celja 35 km; iz Bistrice ob Sotli prek Trebč in Senovega do Brestanice 23 km, iz Bistrice ob Sotli prek Bizeljskega do

Brežic 22 km, iz Bistrice ob Sotli prek Lesičnega, Prevorja in Šentjurja pri Celju do Celja pa 48 km (Turistična avtokarta RS 1:270.000). To so sicer razmeroma majhne razdalje, vendar pa je za vsako premagovanje prostora in ovir potreben določen čas. Prometno odmaknjenost od glavnih operativno-strateških območij povečujejo orografske ovire Rudnice in Orlice ter prehodi Planina pri Sevnici, Prevorje in Volčja jama pri Žusmu. Omenjeni prehodi so zunaj obravnavanega območja.

Količnik med dolžino vseh, za kolesnike primernih cest in železnice ter površino Srednjega Posotelja je 0,47 km na km², pri čemer je dolžina cest 210, železnice pa 5,34 km (Interaktivni atlas Slovenije 1999). To kaže, da je zemljišče na splošno sicer dobro prehodno, vendar težje dostopno zaradi samo šestih kanaliziranih smeri, ki iz notranjosti države oziroma njenih glavnih operativno-strateških področij vodijo v Srednje Posotelje.

3.2. Omejitev Srednjega Posotelja

Obravnavano območje je omejeno po dveh vidikih (Perko in Orožen Adamič 1998, 54):

- po naravnogeografskem vidiku, kjer so meje med ravnim in razgibanim svetom potegnjene ob vznožju razgibanega sveta (v Srednjem Posotelju severna meja območja), meje med gričevji in hribovji pa po vodotokih in prevalih (zahodna in južna meja območja),
- po družbenogeografskem vidiku, kjer so meje območja enake kot so meje treh občin: Podčetrtek, Bistrica ob Sotli in Kozje, oziroma kot teče državna meja med Slovenijo in Hrvaško.

Odstopanja od obravnavane naravnogeografske celote so največja na zahodnem, južnem in severnem delu, to je na območju vseh treh že omenjenih občin. Na osnovi racionalne izbire je bilo odločeno, da bo kot osnova za preučevanje vojaškogeografskih dejavnikov zajeto območje skupaj z državno mejo, ki je omejeno naravnogeografsko in je naravnogeografska celota.

Iz navedene dvojnosti v omejevanju izhaja, da se naravnogeografske meje ne skladajo z družbenogeografskimi in obratno, zato je treba pri določanju in omejevanju con odgovornosti enotam v bojnih dejstvih nujno odmisлити družbenogeografske meje in se v večini primerov držati naravnogeografskih, vendar pa v primeru Srednjega Posotelja potegnjenih po vrhu orografskih ovir in pregrad, kot so Bohor, Veternik, Orlica in Rudnica.

3.3. Splošne značilnosti, potek in nastanek državne meje

Državna meja med Slovenijo in Hrvaško poteka v Srednjem Posotelju v celoti po reki Sotli. Potek meje je polkrožen; v sotočju Olimščice in Sotle se na zahodu ozemlje Hrvaške najbolj zajeda v ozemlje Republike Slovenije. Dolžina meje, merjena od zaselka Nimno do vhoda v sotesko Zelenjak pri Kunšperku (za ta odsek odgovarja Policijska postaja Šmarje pri Jelšah (ustni vir: Policijska postaja Šmarje pri Jelšah, avgust 1999)), je 32,4 km, medtem ko je zračna razdalja med istima točkama 15,3 km (Interaktivni Atlas, 1999).

Glede na nastanek je meja zgodovinska, saj datira že iz 10. stoletja (Bufon 1996, 49; Grafenauer 1979, 133), etnična, saj razdvaja dve etniji in dva jezika, upravnoadministrativna, saj sosedje z levega in desnega brega Sotle plačujejo davke, se poročajo, rojevajo in sprejemajo mrliške liste iz različnih upravnih enot, z različnimi žigi, v različnih jezikih: eni domovnice, drugi rojstne liste, eni putovnice, drugi potne liste, nato naravnogeografska, ker poteka po reki Sotli, pa tudi politična, saj razmejuje dve sosednji suvereni državi. Politični značaj meje je bil prekinjen samo med letoma 1918 in 1941 ter 1945 in 1991, ko je bila meja po svojem značaju zgolj administrativna meja med Dravsko in Savsko banovino v okviru Kraljevine Srbov, Hrvatov in Slovencev oziroma Kraljevine Jugoslavije ter kasneje med dvema federalnima enotama v okviru Federativne ljudske republike Jugoslavije oziroma Socialistične federativne republike Jugoslavije. Med drugo svetovno vojno je tu potekala meja med Tretjim nemškim rajhom in Paveličevo Neodvisno državo Hrvaško. Leta 1970 sem ob mostu pri Atomskih toplicah na levem, hrvaškem bregu Sotle opazil mejnik z napisom NDH.

4. Vojaškogeografske značilnosti državne meje

4.1. Oblika državne meje

Državna meja med dvema suverenima državama je nastala 25. 6. 1991 skladno z določbami Temeljne ustavne listine o samostojnosti in neodvisnosti Republike Slovenije. Bilateralno še ni popolnoma določena, njen potek pa je sporen predvsem na Bistriško-Sotelski ravnici zaradi pred leti regulirane reke Sotle. Meja je vertikalna površina mejne črte, do katere se razprostira suverenost neke države. Mejna črta deli dve sosednji površini. Je točno določena z različnimi bilateralnimi in multilateralnimi dogovori in je označena z mejniki (Marjanović 1983, 66). Meja je torej pri Marjanoviću definirana kot »zid«.

Državna meja razdvaja omejeno tankovsko prehodno ravnino od Podčetrčka do Srebrnika in tankovsko prehodno Bistriško-Sotelsko ravnico, oziroma Kumrovško-Kunšperško polje. Meja je zelo prelomljena z močno izraženimi vboklinami in izboklinami, ker sledi reki Sotli. Zaradi ravnega sveta je reka Sotla v celotnem dolinskem dnu Obsotelja napravila številne odkljuje. Najizrazitejše so na Bistriško-Sotelski ravnici na Kunšperškem polju.

Koeficient prelomljenosti meje je 2,12, kar pomeni zelo prelomljeno mejo (Marjanović 1983, 68).

4.2. Relief mejnega pasu

Relief mejnega pasu je dolinski. Na jugu ga sestavlja Bistriško-Sotelska ravnica, ki je obdana z vinorodnimi goricami, katerih slemena so za 150 m višja od njenega dna. Tu se v Sotlo izliva reka Bistrica. Holocenske ravnice se razprostirajo ob reki Sotli in tvorijo na severu med Podčetrčkom in Imenim Podčetrško ter Imensko polje. Povprečni naklon dolinskega dna med Podčetrčkom in Zelenjakom je 0°, kar pomeni popolno ravnino.

Zemljski pas, ki leži na obeh straneh mejne črte, imenujemo obmejni pas. Njegova širina za vojaškoobrambne potrebe ni določena in je odvisna od konkretnih razmer in potreb (Marjanović 1983, 66). Največja izboklina v obmejnem pasu, kjer se na zahodu sosednja država najbolj zajeda v državno ozemlje Slovenije, je pri Podčetrčku ob sotočju Olimščice in Sotle ter pri Termah Olimia. Tam so na razdalji 100 m trije vzdolžmejni površinski in en vodni komunikacijski snop, in sicer cesta ter obsoteljska železnica na ozemlju Slovenije, mejna reka Sotla ter cesta na ozemlju Hrvaške. Zaradi tesni in 474 m visokega Koštrunovega brega na ozemlju Hrvaške z izgrajenim opazovalnim stolpom je območje vojaško zelo občutljivo ter predstavlja ključno zemljišče. Prednost ima tista stran, ki ga bolje nadzira oziroma prej zasede. Zaradi večje vojaškogeografske kapacitete na slovenski strani ležečega Podčetrškega polja ima prednost slovenska stran.

Največja vboklina v hrvaškem ozemlju sta nekoliko nad dolinsko dno dvignjeno območje gručaste vasi Sedlarjevo in grič Srebrnik (Sv. Križ, kota 327), ki predstavljata ključni zemljišči ter ključna vojaškogeografska objekta in dajeta prednost slovenski strani.

Vzpetina Sveta Katarina (kota 257) na hrvaški strani ima podobne lastnosti kot slovenski Srebrnik, le da je nižja. Naštete vbokline in izbokline predstavljajo naravno močne ključne vojaškogeografske objekte taktičnega pomena. Njihovo obvladovanje pomeni veliko taktično prednost za eno ali drugo stran, ker nudijo ugodne možnosti za izbor močnih položajev in naslonov za bojna dejstvanja.

Naravnogeografsko mejno odprtino predstavlja celotno dolinsko dno Srednjega Posotelja s smermi, ki vodijo vanj. Taka meja je po definiciji (Marjanović 1983, 69) z vojaškogeografskega vidika v naravnem smislu slaba. Vendar pa njeno branljivost izboljšuje reka Sotla kot mejna reka zaradi svoje tankovske neprehodnosti in drugih splošnih neprehodnih lastnosti. Sotla je zunaj prehodov težko prehodna tudi peš (piščeva osebna izkušnja).

Relief mejnega pasu ima naslednje vojaškogeografske značilnosti:

- absolutna višina: do 327 m,
- višinska razlika: do 152 m,

- prevladujoči nakloni: do 5°,
- lahka prehodnost v vseh smereh,
- zaradi tankovske prehodnosti omogoča uporabo najtežje bojne tehnike, razen tam, kjer so ovire, ki jih povzročajo mikro- in mezooblike reliefa, oziroma reka Sotla kot tankovsko neprehodna ovira,
- maskiranje in zaščita pred jedrsko-kemični bojnimi sredstvi je otežena povsod, razen tam, kjer so zaplate gozda in zastornega rastja,
- relief nudi prednost oklepljenemu napadalcu oziroma branilcu.

4.3. Hidrogeografske in vegetacijske značilnosti državne meje

Reka Sotla kot komunikacija nima nobene vrednosti, ima pa jo kot ovira. Predvsem ob visokem vodostaju jo je mogoče uporabiti kot prenosnika bioloških agensov, pri čemer je zaradi večje poplavnosti hrvaške strani v prednosti slovenska. Reka Sotla je tankovsko neprehodna reka od sotočja z Mestinjščico do vhoda v sotesko Zelenjak, ker ima strm, navpičen, visok in glinast rečni breg, hitrost do 2 m na sekundo ter glinasto in globoko strugo, ki jo obrašča zastorno rastje. Gozd je v dolinskem delu, torej ob meji, v majhnih zaplatah in zato za manever ne predstavlja večje ovire. Gozdne zaplate in zastorno rastje pa je mogoče uspešno uporabiti kot kritje za manjše skupine ljudi, saj v rastni dobi predstavljata odlično masko.

4.4. Komunikacije

Prek mejne črte vodi šest prekmejnih cestnih komunikacij oziroma možnih prehodov, pri čemer pride na kilometer mejne črte 0,26 točke prehoda, na tri kilometre pa 0,78 točke prehoda. To kaže na majhno gostoto možnih prehodov in posledično temu dobro nadzorljivost meje z uporabo relativno majhnih vojaško-policijskih sil. V nekaterih sosednjih državah sodeluje pri nadzoru meje tudi vojska.

Vzdolž meje potekajo večinoma od severa proti jugu štiri vzdolžmejne komunikacije, in sicer:

- cestna Mestinja–Podčetrtek–Sedlarjevo–Bistrica ob Sotli,
- cestna Hum na Sutli–Harina Zlaka–Miljana–Zagorska Sela–Kumrovec–Klanjec,
- železniška Stranje–Podčetrtek–Imeno–Plavič–Kumrovec–Klanjec–Zagreb in
- rečna po mejni Sotli.

Cestni komunikaciji sta dobre kakovosti s 7 m širokim cestiščem in 5 m širokim voznim pasom na slovenski strani ter 5 m širokim cestiščem in 5 m širokim voznim pasom na hrvaški strani. Sta asfaltirani, brez mostov in primerni za prehod težkih vozil in tankov. Če bi bil mejni pas definiran, bi navedeni komunikaciji predstavljali dodatno težavo pri nadzorovanju gibanja ljudi in vozil. To velja predvsem za vzdolžmejno cesto na slovenski strani, kajti kljub prometni oddaljenosti Srednjega Posotelja od glavnih prometnih tokov je po podatkih Geografskega atlasa Slovenije (1998, 233) njena dnevna obremenitev 1685 motornih vozil ter od 11 do 20 parov avtobusov, saj je glavna prometna os Srednjega Posotelja.

Obsotelska železniška proga v času neposredne vojne nevarnosti in v vojni zaradi obmejne lege z vojaško obrambnega vidika nima velike vloge. Njen do 2 m visok nasip je mogoče uspešno uporabiti za zaklonilnike oziroma utrjene predbraniščne položaje.

4.5. Prehodi in objekti ob državni meji

Prek meje potekajo trije uradni mejni prehodi, in sicer:

- meddržavni cestni mejni prehod Imeno (Miljana);
- mednarodni cestni mejni prehod Bistrica ob Sotli (Kumrovec);
- mednarodni mejni prehod za železniški promet Imeno.

Oba cestna mejna prehoda ležita ob reki Sotli. Pred vdorom pehotnih in oklepnomehaniziranih enot sta najvarnejša meddržavni cestni mejni in mednarodni železniški mejni prehod Imeno zaradi mostu kot ovire, čigar nosilnost je komaj 5 t. Mednarodni cestni mejni prehod Bistrica ob Sotli leži ob

železobetonskem mostu z nosilnostjo prek 40 t, kar pomeni zadostno nosilnost za srednje težke tanke, kot sta tanka tip T-84 in T-72 (priročnik za RVS OME 1986, 41).

Možnosti uspešnega nadzora meje z obeh strani povečujejo za opazovanje ugodni vojaškogeografski objekti, kot so Srebrnik, Sedlarjevo, Sveta Katarina (Hrvaška), Plohov breg, Križan Vrh ter Kostrunov breg (Hrvaška), poslabšuje pa ga zastorno rastje ob bregovih Sotle. Za uspešnejši nadzor je mogoče uporabiti lovska opazovališča, ki so postavljena v dolinskem in vzpetem delu obmejnega pasu.

Nadzor državne meje opravljajo skladno z zakonom o nadzoru državne meje policisti Policijske postaje Šmarje pri Jelšah, ki ugotavljajo, da je največ ilegalnih prehodov na Bistriško-Sotelskem polju pri vasi Kunšperk, na območju železniškega predora Zelenjak in pri Atomskih toplicah (sedaj Terme Olimia) oziroma avtokampu, torej na najprehodnejših delih meje. Na območju odgovornosti Policijske postaje Šmarje pri Jelšah je bilo med 1. 1. 1998 in 14. 8. 1999 zabeleženih 124 ilegalnih prehodov, kar je nekajkrat več kot v enakih prejšnjih obdobjih. Prednjačijo državljani Slovenije in Hrvaške, sledijo pa državljani vzhodnoevropskih držav in držav bivše Jugoslavije (vir: Policijska postaja Šmarje pri Jelšah, 14. 8. 1999).

Za ilegalne prehode prek meje je mogoče uporabiti tudi železniški most prek Sotle pri vasi Golobinjek, cestnega pri gručasti vasi Sedlarjevo in pri razloženi vasi Dekmanci ter brv pri naselju Ples.

V obmejnem pasu 500 m od meddržavnega mejnega prehoda Imeno je vzletišče »Imeno« Podčetrtek, namenjeno za športne in druge dejavnosti. Dimenzije vzletno-pristajalne steze so 610 krat 30 m, teren je travnat (vir: Falcon Air 1999, 2; URSZP 1999, 2). Vzletišče je zaradi obmejne lege ob neposredni vojni nevarnosti in v vojni občutljivo za napade iz razdalje, saj je od Krapine oddaljeno približno 21 km, kar je v dometu havbice 155 mm M-2, ki ima skrajni domet 23.514 m (Priročnik za RVS OME 1986, 43), od Zagreba pa 40 km (Interaktivni atlas Slovenije 1999).

4.6. Narodnostne značilnosti obmejnega pasu

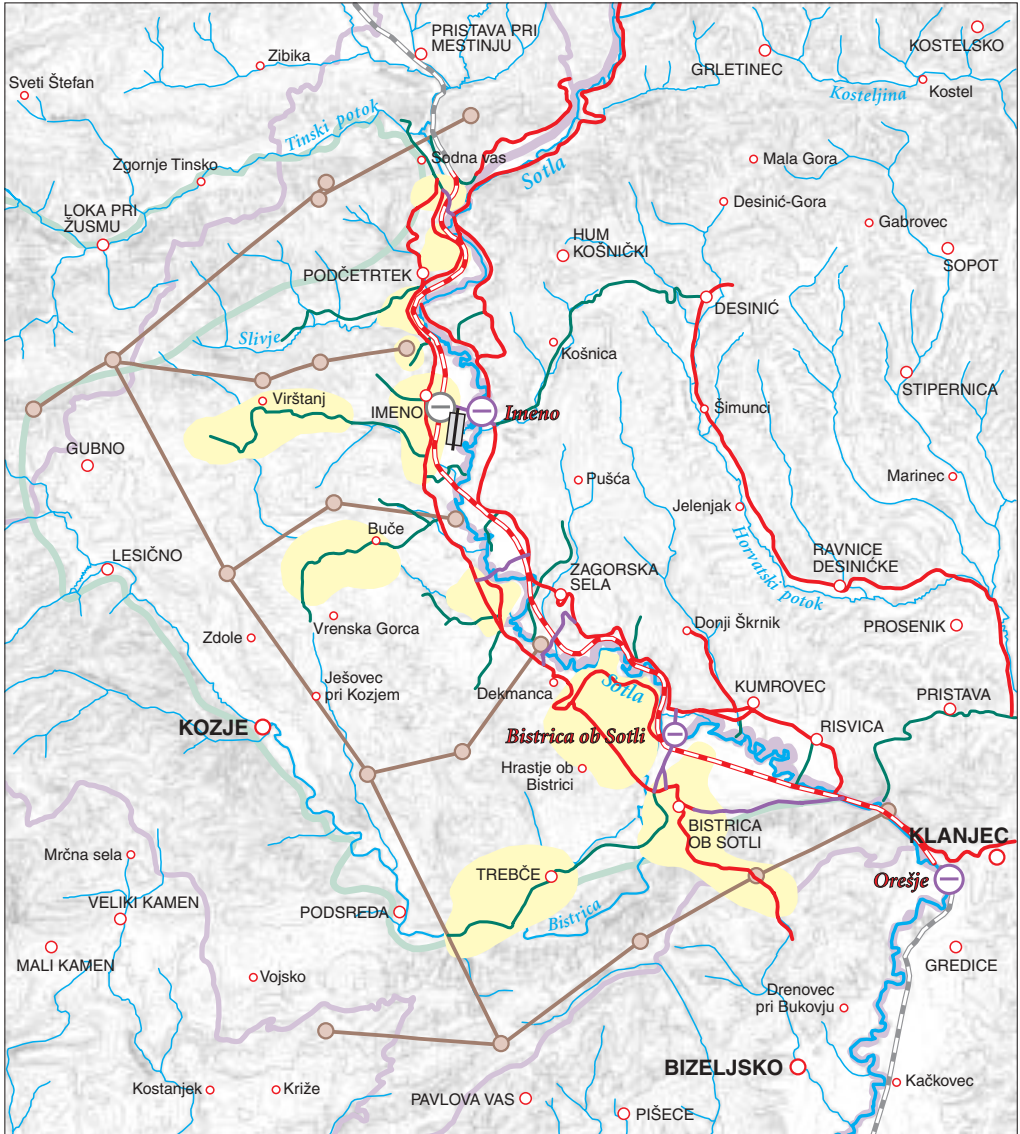
Narodnostna slika prebivalstva je v obmejnem pasu, torej v Obsotelju, drugačna kot v ostalem Srednjem Posotelju, kjer je 96 % Slovencev. Na najobčutljivejših obmejnih območjih kot so naselja Podčetrtek, Imeno in Bistrica ob Sotli, je do 10 % prebivalcev iz bivših jugoslovanskih republik (Belec 1996, 55), kar lahko negativno vpliva na varnost pri izvajanju vojaškoobrambnih dejavnosti. Podobne negativne varnostne vplive ima lahko do 5 % dvolastnikov zemljišč s stalnim prebivališčem na Hrvaškem (Belec 1996, 56).

Verbalno komuniciranje s prebivalstvom, ki govori kozjansko-bizeljsko narečje (Logar in sodelavci, zemljevid slovenskih narečij, 1986), ne predstavlja problemov.

5. Mejni odseki

Kljub podobnostim v vojaškogeografskih značilnostih in občutljivosti za prodore v notranjost države bi bilo mogoče določiti, gledano z vidika prehodnosti oziroma uspešnejšega nadzora državne meje, naslednje mejne odseke:

- **Bistriškosotelski** mejni odsek z mejo od vključno Dekmanca–Srebrnik (Sv. Križ, kota 327)–Polje pri Bistrici ob Sotli do vključno vhoda v sotesko Zelenjak, po globini pa prelaz Trebče s ključnima vojaškogeografskima objektoma gričem Srebrnikom (Sv. Križ) in prelazom Trebče,
- **Sedlarjevski** mejni odsek z mejo vključno od Prelasko–Sedlarjevo do izključno Dekmanca, po globini pa Vrenska Gorca z naseljema Sedlarjevo in Buče kot s ključnima vojaškogeografskima objektoma,
- **Imenski** mejni odsek z mejo vključno od Sv. Križa (kota 290)–Imeno–Golobinjek do izključno vasi Prelasko, po globini pa Virštanj s ključnimi vojaškogeografskimi objekti Imeno, Sv. Križ in Virštanj,
- **Podčetrški** mejni odsek z mejo od izključno kraj Sodna vas–Podčetrtek do izključno Sv. Križa (kota 290), po globini pa Olimje s ključnimi vojaškogeografskimi objekti Sodna vas, tesen pri Atomskih toplicah (Terme Olimia) ter sotočje Olimščice in Sotle.



- cestni meddržavni mejni prehod
- cestni mednarodni mejni prehod
- železniški mednarodni mejni prehod
- vzletišče Imeno
- prekomejna komunikacija
- vzdolžmejna komunikacija
- domejna komunikacija
- meja mejnega odseka
- važnejši obmejni vojaškogeografski objekt

- državna meja
- meja lokalne skupnosti
- naravnogeografska meja



Kartografija: Jerneja Fridl

© Geografski inštitut Antona Melika ZRC SAZU

Vsem štirim mejnim obrambnim odsekom četne oziroma odredne ravni oziroma kapacitete so skupni reka Sotla kot ovira in prehodi prek nje, dalje za obrambo zelo ugodni vojaškogeografski objekti taktičnega pomena, nato lega v obsegu taktičnih smeri za nadaljnji prodor v notranjost države ter povprečen naklon zemljišča do 10°. Omenjeni mejni obrambni odseki se razlikujejo predvsem po pomenu smeri in tankovske prehodnosti zemljišča, med katerimi je najvažnejši Bistriškosotelski mejni odsek, ostali so manj pomembni.

6. Sklep

Državne meje razdvajajo, ločujejo ali združujejo. Na obeh straneh reke Sotle so ljudje doživljali skozi zgodovino podobno usodo. Nekaj vojaškozgodovinskih dejstev (Grafenauer 1979, 240–316):

- turški vpadi: leta 1473 Podsreda, leta 1474 Pilštanj, Žusem, Podčetrtek, Kozje, leta 1475 območje med spodnjo Savinjo in Sotlo, leta 1476 Podsreda, leta 1479 območje od Brežic do Pilštanja, leta 1494 Pilštanj, Planina, Žusem;
- kmečki upori (vojne): leta 1515 vseslovenski kmečki upor: padec gradov Kunšperk, Podsreda, Pilštanj, Podčetrtek, leta 1573 hrvaško-slovenski kmečki upor pri Šempetru pri Kunšperku (danes Bistrica ob Sotli), uničen oddelek 600 mož pod vodstvom Ilije Gregorića, leta 1644 lokalni kmečki upor v Bistrici ob Sotli zoper župnika.

Meja ob Sotli ljudi nikoli ni preveč ločevala in razdvajala, kvečjemu jih je združevala (samo v vasi Kunšperk je več kot polovica zakonov mešana) in zbliževala, tudi pri tihotapljenju. Zanimivo je, da je bilo po navedbah domačinov tihotapljenja živine in lesa pred vzpostavitvijo državne meje celo več kot potem.

Srednje Posotelje, ki nima nima vplivnega središčnega naselja, je kot obmejna regija razvojno in prometno zapostavljeno.

7. Viri in literatura

- Belec, B. 1996: The Slovene-Croatian Border – an Example of Cross-border Links in Northeastern Slovenia. A Gateway to Central Europe. Ljubljana.
- Bratun, Z. 1998: Razmerje prostor in zemljišče. Vojsvo. Ljubljana.
- Bufon, M. 1996: Slovenia – A Central European Border Country. A Gateway to Central Europe. Ljubljana.
- Gams, I. 1998: Geografske značilnosti Slovenije. Ljubljana.
- Grad, K. 1967: Geologija Kozjanskega. Geografski zbornik 10. Ljubljana.
- Grafenauer, B. 1979: Zgodovina Slovencev. Ljubljana.
- Ilešič, S. 1958: Geografija, Slovenija. Enciklopedija Jugoslavije. Zagreb.
- Ilešič, S. 1974: Sotelsko-Voglajnska regija. Voglajnsko-Sotelska Slovenija. Ljubljana.
- Južnič, S. 1987: Antropologija. Ljubljana.
- Marjanović, R. 1983: Opšta vojna geografija sa evropskim ratištem. Beograd.
- Melik, A. 1957: Štajerska s Prekmurjem in Mežiško dolino. Slovenija 2. Ljubljana.
- Pavšek, M. 1998: Srednesotelsko gričevje. Slovenija – pokrajine in ljudje. Ljubljana.
- Perko, D., Orožen Adamič, M. (urednika) 1998: Slovenija – pokrajine in ljudje. Ljubljana.
- Pižorn, E. 1999: Obrambnogeografsko vrednotenje Srednjega Posotelja. Diplomsko delo, Katedra za obramboslovje Fakultete za družbene vede Univerze v Ljubljani. Ljubljana.

Slika 1: Mejni odseki.

- Pižorn, E. 2000: Obrambnogeografsko vrednotenje Srednjega Posotelja. Dela 15, Vojaška geografija v Sloveniji. Ljubljana.
- Žabkar, A. 1999: Geostrateški položaj Slovenije v 20. stoletju. Geopolitični in geostrateški položaj RS, Gradivo s posveta 26. 1. 1999. Ljubljana.
- Žagar, M. 1967: Kozjansko. Geografski zbornik 10. Ljubljana.

8. Summary: The military-geographical evaluation of Slovenian-Croatian border in the Srednje Posotelje region

(translated by Alenka Medved)

With Slovenia's independence in the 20th century the question of border has been actualised. This time it is the question of the southern and southeastern border, i. e. the still undertermined state border with Croatia. With the accession of Slovenia to the European Union this border will become the external border of the European Union. Up to now it has not been evaluated from the viewpoint of military defence.

Using a method by Marjanović, to some extent modified and adjusted, the evaluation of the state border in Srednje Posotelje has been made by evaluating seven military – geographical factors.

Srednje Posotelje – a border mezzo-region of the Pannonian Plain – spreads between the rivers Sotla and Bistrica. According to Gams it lies in the South-East of Slovenia or as a potential battlefield, according to Žabkar, on the eastern Slovenian theatre of operations. It has an area of 101 km², which is 0,5% of the territory of the Republic of Slovenia. The state border between the Republic of Slovenia and the Republic of Croatia in Srednje Posotelje runs along the river Sotla and is approximately 32 km long. Due to the almost horizontal valley floor the river Sotla makes distinct meanders, as a result the course of the border is semicircular and winding. According to its characteristics the border is a historical, national (ethnic), linguistic, administrative, physical – geographical, and from the 25. 06. 1991 a state border between two states.

The landform of the borderland consists of the Bistriško-Sotelska ravnica plain and the Podčetrtško and Imensko polje fields. The tank unit passable plain Bistriško-Sotelska ravnica and restricted tank unit passable field Imensko polje are separated hill Sv. Križ and the dense settlement Sedlarjevo. Both rise above alluvial plain and represent the key military-geographical objects for the military defence of Srednje Posotelje.

From the junction with the river Mestinjščica on the Nord to the entrance into Zelenjak strait in the South, the river Sotla is a tank-units-impassable and unfordable obstacle, because it has a high and steep clay river bank, covered by vegetation, a deep clay river bed, and a stream velocity of 2 m/s. The forests along the border are extremely fragmented and therefore do not present an obstacle for manoeuvre. In the growing seasons the forests can be, like vegetation adjacent to the river, used for masking small units. Six across-border communications or potential border-crossings lead across the demarcation line, and along the demarcation line there lead four along-border communications. Three border-crossings have been determined. On the most delicate border areas, such as the settlements Podčetrtek, Imeno and Bistrica ob Sotli, 10% of the population are from the republics of former Yugoslavia, and this fact can have negative influences on the security of military-defence activities. As far as the passability and controllability of the border is concerned, it would be possible to determine five border sections that include the river Sotla belt to the watershed between the Sotla and Bistrica rivers, i. e. on the ridgeline Trebče–Vrenska Gorca–Virštanj–Imeno.

The border on the river Sotla has never divided the people on the both sides. It, however, contributed significantly to the fact that the entire border area is, as far as development and traffic are concerned, neglected.