

POROČILA

Novi doktorji znanosti s področja geografije na Filozofski fakulteti Univerze v Ljubljani



Anton Polšak:

Razvojni problemi kmetijstva na Kozjanskem s posebnim ozirom na socialnoekonomske razmere

Development problems of agriculture in the region of Kozjansko by special accent on socio-economic conditions

Doktorska disertacija: Ljubljana, Univerza v Ljubljani, Filozofska fakulteta, Oddelek za geografijo, 2006, 478 strani

Mentor: dr. Marijan M. Klemenčič

Somentor: dr. Matija Kovačič

Zagovor: 20. 10. 2006

Avtorjev naslov: Podpeč pri Šentvidu 14, 3225 Planina pri Sevnici, Slovenija

E-pošta: anton.polsak@siol.net

Izvleček: Avtor v delu analizira razvojne probleme kmetijstva na Kozjanskem, ki je manj razvita in robna pokrajina vzhodnega Posavskega hribovja. Po drugi svetovni vojni je začelo v razvoju izrazito zaostajati, postalo je sinonim za manj razvito pokrajino. Kot temeljni razvojni problemi kmetijstva so izpostavljeni: težje naravne razmere, predvsem strmina, premajhna in premalo zaokrožena posest, pomanjkljiva mehanizacija, zlasti pa slabe socialnoekonomske razmere (staranje kmečkega prebivalstva, pomanjkanje delovnih moči, pomanjkljiva izobrazba kmečkih gospodarjev in nezanimanje mlajše kmečke generacije za kmetovanje). Po drugi strani pa gre za napredek kmetijstva, ki ni opazen le od osamosvojitve Slovenije naprej, ampak se je začel prej, večinoma precej izolirano in točkovno. Poseben poudarek je dal avtor perspektivnosti kmetij in pomenu socialnoekonomskih dejavnikov pri tem. Ugotavlja, da gre za zapleten sistem dejavnikov, ki določajo vrsto in obseg kmetijske proizvodnje s sinergijskim delovanjem. Kljub znatnim razvojnim korakom kmetijstvo ne dohaja sodobnih razvojnih zahtev, saj so tega zmožne le največje in najbolj opremljene kmetije. To je vzrok za vse večjo diferenciacijo kmetijstva v tržno usmerjene kmetije in dopolnilne kmetije, ki izgubljajo interes za kmetovanje. Gre za tako imenovani dvosmerni razvoj, ki kaže, da bo v prihodnje ostalo le malo čistih oziroma profesionalnih kmetij – razvojnih jeder kmetijstva. Omenjeni razvoj je prikazan v modelu, ki ga je avtor poimenoval model točkovnega oziroma razpršenega razvoja, ki je deloma kozjanska posebnost, večinoma pa splošna značilnost slovenskega kmetijstva.

Ključne besede: Kozjansko, nerazvita območja, gospodarski razvoj, regionalni razvoj, podeželje, agrarna struktura, kmetije, kmetijska zemlja, razvoj kmetijstva.



Monika Benkovič Krašovec:

Vloga centralnih naselij prve in druge stopnje pri razvoju slovenskega podeželja

The role of central places of level one and two in development of Slovenian rural areas

Doktorska disertacija: Ljubljana, Univerza v Ljubljani, Filozofska fakulteta, Oddelek za geografijo, 2006, 215 in 65 strani

Mentor: dr. Marijan M. Klemenčič

Zagovor: 22. 12. 2006

Avtoričin naslov: Rakovniška ulica 13, 1292 Ig, Slovenija

E-pošta: monika.benkovic-krasovec@hotmail.com

Izvleček: Osrednji namen raziskave je bila analiza omrežja centralnih naselij prve in druge stopnje na podeželju v Sloveniji v letu 2005 in ovrednotenje le-tega z vidika prihodnjega razvoja. Omejitev predmeta preučevanja na naselja prve in druge stopnje centralnosti temelji na njihovi veliki vlogi pri ohranjanju poseljenosti in s tem razvoja celotnega slovenskega ozemlja, predvsem pa podeželja, katerega velik del je podvržen procesom depopulacije in posledično razvrstitvi kulturne pokrajine. Na osnovi prisotnosti izbranih centralnih dejavnosti je bilo z uporabo kvalitativnih metod določenih 490 centralnih naselij, od tega 358 centralnih naselij prve in 132 druge stopnje centralnosti. Ugotovljeno je bilo, da se je njihovo število zaradi različnih dejavnikov (politične spremembe, zvišanje življenjske ravni in spremembe navad v potrošnji prebivalstva, motorizacija ter upravne reorganizacije) v zadnjem desetletju zmanjšalo, njihova opremljenost pa se je izboljšala. Centralna naselja so bila glede na opremljenost s centralnimi dejavnostmi (v raziskavo jih je bilo vključenih 31) razvrščena v podpovprečno, povprečno in nadpovprečno opremljena. Raziskava podrobneje prikazuje še velikostno strukturo centralnih naselij, spremembe v številu prebivalstva v obdobju 1961–2002 in število delovnih mest v letu 2005. Rezultati kažejo, da imajo v raziskavo vključena centralna naselja, poleg velikega pomena za ohranjanje poseljenosti podeželja, tudi pomembno oskrbno, zaposlitveno, socialno in upravno vlogo. Posebno poglavje disertacije je namenjeno prikazu vpliva novo nastalih občin na omrežje centralnih naselij. Opremljenost mnogih naselij se je zaradi pridobitve funkcije središča občine močno izboljšala, kar je vplivalo na izboljšanje kvalitete življenja v naselju samem in v okoliških naseljih. Izvedena je bila raziskava o razvojni usmerjenosti 94. občin, ki so v letu 2002 imele manj kot 5000 prebivalcev. Od uspešnosti razvojne politike občin je (bo) namreč odvisen prihodnji izgled podeželja.

Ključne besede: centralno naselje, centralne dejavnosti, podeželje, razvoj podeželja, občine, Slovenija.



Janez Nared:

Vplivi regionalne politike na razvoj prostorskih struktur v Sloveniji: teorije, modeli in aplikacija

Influences of regional policy on the development of spatial structures in Slovenia: theories, models, and application

Doktorska disertacija: Ljubljana, Univerza v Ljubljani, Filozofska fakulteta, Oddelek za geografijo, 2006, 342 strani

Mentor: dr. Andrej Černe

Somentor: dr. Marjan Ravbar

Zagovor: 16. 1. 2007

Avtorjev naslov: Geografski inštitut Antona Melika ZRC SAZU, Gosposka ulica 13, 1000 Ljubljana, Slovenija

E-pošta: janez.nared@zrc-sazu.si

Izvleček: Raziskava želi pokazati na vlogo regionalne politike pri razvoju prostorskih struktur, obenem pa tudi ugotoviti uspešnost in morebitno različno odzivanje posameznih instrumentov regionalne politike na strukturne značilnosti problemskih območij. Ugotovili smo, da so vplivi regionalne politike razmeroma majhni, kar je posledica pičlih finančnih sredstev, ki so namenjena spodbujanju regionalnega razvoja, pa tudi nemoči celotne regionalne politike v odnosu do vseh razvojnih tokov, ki jih prinašata vključitev v Evropsko unijo in zelo agresivna globalizacija. Vendar pa moremo omeniti tudi nekatere njene uspehe, ki so se kazali predvsem na lokalni ravni, s prehodom na višje ravni pa je njihov vpliv slabel. Ker cilji regionalne politike v preteklem obdobju niso bili doseženi, predlagamo nekatere spremembe, ki bi bodisi okrepile sedanji način spodbujanja regionalnega razvoja ali pa tega opustile in se usmerile v dejavno spodbujanje policentričnega omrežja mest, ki bi pripeljalo do večje konkurenčnosti posameznih središč, od česar pa si nadejamo pozitivnih učinkov tudi v njihovem neposrednem zaledju.

Ključne besede: regionalna politika, regionalni razvoj, vrednotenje, prostorske strukture, ekonomska geografija, regionalno planiranje, Slovenija.



Blaž Repe:

Pedogeografska karta in njena uporabnost v geografiji

Soil geography map and possibilities of its use in geography

Doktorska disertacija: Ljubljana, Univerza v Ljubljani, Filozofska fakulteta, Oddelek za geografijo, 2006, 432 strani

Mentor: dr. Franc Lovrenčak

Zagovor: 2. 4. 2007

Avtorjev naslov: Univerza v Ljubljani, Filozofska fakulteta, Oddelek za geografijo, Aškerčeva cesta 2, 1000 Ljubljana, Slovenija

E-pošta: blazrepe@yahoo.com

Izvleček: Doktorska disertacija se ukvarja s problemom kartografskih prikazov prsti znotraj geografskega proučevanja. Raziskava skuša poiskati odgovor o načinu uporabe geografskega znanja o pokrajini in prsteh pri izdelavi kart prsti. Z raziskavo smo skušali izdelati kartografski prikaz, ki bil dovolj drugačen od obstoječe pedološke karte Slovenije 1:25.000 in bi ga poimenovali pedogeografska karta. Pedogeografsko karto smo zasnovali na genetskem pristopu. Študij pedogenetskih dejavnikov, ki so zaobjeti in prikazani v virih in literaturi, različnih bazah podatkov in kartografskih gradivih ter terenskih opazovanjih, je predstavljal osnovo za prepoznavanje skupin prsti, ki so nastale na proučevanem območju. Metodologijo smo sprva preverili na testnem območju krajinskega parka Lahinja v Beli krajini, ki pa je premajhno, da bi lahko služilo za jedro raziskave. Kriterijem je zadostilo Polhograjsko hribovje, saj nam je že pregled virov in literature zagotovil raznolikost matične podlage, reliefnih oblik, vodnih razmer in vegetacijskih združb. Prvi vpogled v prostorske zakonitosti pedogenetskih dejavnikov smo dobili z nenadzorovano klasifikacijo slojev podatkov in razvrščanjem v skupine (*cluster analiza*), na podlagi česar smo zasnovali terensko delo. Na podlagi terenskih opazovanj in meritev smo izdelali učna območja in podpise (*signature*), ki so služili za nadzorovane klasifikacije pedogenetskih dejavnikov. Z uporabo multivariatnega uvrščanja v skupine (diskriminancijska analiza in *maximum likelihood* postopek klasifikacije) in z uvrščanjem kombinacij pedogenetskih dejavnikov v znane skupine smo izdelali karto prsti Polhograjskega hribovja in jo primerjali z digitalno pedološko karto 1:25.000. Ugotovili smo precejšnje ujemanje. Karta prsti je služila kot podlaga za izdelavo pedogeografske karte v štirih različnih merilih, ki poleg razprostranjenosti prsti kaže tudi njihovo povezanost z ostalimi elementi pokrajine. S pedogeografskim kartografskim prikazom smo dobili novo kvaliteto predstavitve prsti kot neločljivo sestavino pokrajine, ki je obenem tudi dovolj različna od pedološke karte. Pedogeografska karta je izdelana z geografskimi orodji na način, ki je geografom blizu in lahko razumljiv. Zaradi sinteznega značaja so pedogeografske karte uporabne v geografiji in njej sorodnim vedam, še posebej pri regionalizacijah.

Ključne besede: fizična geografija, pedogeografija, pedogenetski dejavniki, geografski informacijski sistemi, kvantitativne metode, kartografija, Bela krajina, Polhograjsko hribovje.



Drago Kladnik:

Tuja zemljepisna imena v slovenskem jeziku: razvojni vidiki in problematika njihove rabe

Foreign geographical names in the Slovene language: development aspects and usage

Doktorska disertacija: Ljubljana, Univerza v Ljubljani, Filozofska fakulteta, Oddelek za geografijo, 2006, 472 strani, priloga 357 strani

Mentor: dr. Jurij Kunaver

Somentorica: dr. Alenka Šivic - Dular

Zagovor: 5. 6. 2007

Avtorjev naslov: Geografski inštitut Antona Melika ZRC SAZU, Gosposka ulica 13, 1000 Ljubljana, Slovenija

E-pošta: drago.kladnik@zrc-sazu.si

Izvleček: V disertaciji so predstavljeni raznovrstni vidiki rabe podomačenih tujih zemljepisnih imen oziroma eksonimov v slovenščini, ki ima v slovenskem časnkarstvu dve stoletji, v slovenski atlasni literaturi pa že stoletje in pol dolgo tradicijo. Raziskava izhaja iz mednarodnih usmeritev, ki na rabo vplivajo omejevalno, in iz pravopisnih pravil slovenskega jezika. Prikazana so dolgoletna nasprotja v pogledih na to tematiko med slovenskimi jezikoslovci in geografi, ki jih presegamo šele v zadnjem času. Predstavljeni so dejavniki pojavljanja in širjenja eksonimov, oblike podomačevanja tujih zemljepisnih imen, njihovo zapisovanje na zemljevidih, mednarodna telesa, zadolžena za standardizacijo zemljepisnih imen, Komisija za standardizacijo zemljepisnih imen Vlade Republike Slovenije in resolucije konferenc Združenih narodov o eksonimih. Obdelani so tudi glavni vidiki rabe tujih zemljepisnih imen v drugih jezikih. Bolj podrobno je predstavljena problematika rabe podomačenih tujih zemljepisnih imen v slovenskih atlasih sveta, Velikem splošnem leksikonu in najnovejšem Slovenskem pravopisu. Opravljena je bila primerjalna analiza, ki je tudi podlaga za njihovo načrtovano standardizacijo. Obravnavano je tudi ustrezno poimenovanje držav in nekaterih odvisnih ozemelj.

Gljučne besede: toponimika, zemljepisna imena, podomačena tuja zemljepisna imena, eksonimi, atlas, kartografija, standardizacija.



Boštjan Kerbler:

Povezanost nasledstva na hribovskih kmetijah v Sloveniji z njihovo socialnogeografsko strukturo

The Relationship Between Succession on Mountain Farms in Slovenia and their Socio-Geographical Structure

Doktorska disertacija: Ljubljana, Univerza v Ljubljani, Filozofska fakulteta, Oddelek za geografijo, 2007, 385 strani

Mentor: dr. Marijan M. Klemenčič

Somentor: dr. Matija Kovačič

Zagovor: 16. 10. 2007

Avtorjev naslov: Urbanistični inštitut Republike Slovenije, Trnovski pristan 2, 1000 Ljubljana, Slovenija

E-pošta: bostjan.kerbler@guest.arnes.si

Izvleček: V slovenski znanosti je nasledstvo na kmetijah v splošnem slabo raziskano. Najvidnejši je prispevek agrarnih ekonomistov in ruralnih sociologov, na področju geografije pa o tej problematiki še ni bila opravljena poglobljena raziskava. V doktorski disertaciji izhajamo iz spoznanj, da so hribovske kmetije zaradi večnamenskosti kmetijstva najpomembnejša prvina hribovske kulturne pokrajine, in ker so te kmetije večinoma v lasti družin, sta njihov razvoj in obstoj odvisna predvsem od nasledstva na njih. Ker naj bi na nasledstvo na teh kmetijah vplivali različni dejavniki, smo v doktorski disertaciji proučili, kako dejavniki socialnogeografske strukture (dejavniki poselitvene, posestne, demogeografske, proizvodne (ekonomske), tehnične in razvojno-inovativne strukture) vplivajo na stanja in odločitve glede nasleditve na hribovskih kmetijah v Sloveniji ter na časovno opredelitev predaje teh kmetij naslednikom. Predpostavljene vplive smo za anketirane hribovske kmetije v alpskem in predalpskem svetu Slovenije ugotavljali na podlagi modelov diskretne izbire, ki se imenujejo tudi verjetnostni modeli in so bili v okviru doktorske disertacije v slovenskem prostoru prvič uporabljeni na področju socialne geografije. Spoznanja o vplivih smo primerjali in povezali z ugotovitvami slovenskih in tujih raziskovalcev ter mnenji in razmišljanji gospodarjev. Oblikovani model verjetnosti nasledstva na hribovskih kmetijah v Sloveniji smo povezali tudi s podatki Popisa kmetijskih gospodarstev leta 2000, zaradi česar ima doktorska disertacija pomembno aplikativno vrednost.

Gljučne besede: socialna geografija, agrarna geografija, hribovske kmetije, nasledstvo na kmetijah, verjetnostni modeli.

**Matej Ogrin:****Proučevanje širjenja prometnega onesnaževanja v pokrajini z metodo difuzivnih vzorčevalnikov*****The studying of road transport pollution in space with the method of passive samplers***

Doktorska disertacija: Ljubljana, Univerza v Ljubljani, Filozofska fakulteta, Oddelek za geografijo, 2007, 199 strani

Mentorica: dr. Metka Špes

Somentor: dr. Jože Rakovec

Zagovor: 23. 10. 2007

Avtorjev naslov: Univerza v Ljubljani, Filozofska fakulteta, Oddelek za geografijo, Aškerčeva cesta 2, 1000 Ljubljana, Slovenija

E-pošta: matej.ogrin@siol.net

Izvleček: Cestni promet je v drugi polovici 20. stoletja doživel veliko rast in v razvitih državah kmalu postal prevladujoč prometni podsistem, enako pa se danes dogaja v razvijajočih se državah. S strmo rastjo porabe goriva pa hitro narašča tudi prometno onesnaževanje ozračja, ki pri dušikovih oksidih povzroča velik del globalnih izpustov. Z enakimi težnjami kot v razvitih državah se srečujemo tudi v Sloveniji, kjer hitro rastoči cestni tovorni in potniški promet povzročata vse več negativnih okoljskih učinkov. V doktorski disertaciji sem prikazal vpliv prometa na onesnaževanje zraka z dušikovim dioksidom, ki se s cest širi po pokrajini. Z uporabo difuzivnih vzorčevalnikov sem opravil več merilnih kampanj, rezultati meritev pa so pokazali, da ob prometnih cestah že prihaja do prekomernega onesnaževanja ozračja. Izkazalo se je, da je onesnaženje poleg prometnih obremenitev odvisno tudi od morfologije prostora ob cesti. Zato sem prostor ob cesti razdelil v dva tipa, merilo delitve pa je bila pozidava ob cesti. Na dva tipa sem razdelil tudi od cest bolj oddaljena območja, tu pa je bila merilo delitve poseljenost. V vseh štirih tipih so se pokazale različne značilnosti onesnaženosti z dušikovim dioksidom, prečni profili koncentracij, ki sem jih meril na več mestih, pa so pokazali neposreden vpliv prometnega onesnaževanja s ceste v bližnjo okolico. Značilen padec koncentracij dušikovega dioksida z oddaljevanjem od ceste je potrdilo tudi modeliranje onesnaženosti zraka s ceste v okolico z disperzijskim modelom.

Ključne besede: cestni promet, onesnaževanje ozračja, dušikov dioksid (NO₂), difuzivni vzorčevalniki.

**Matija Zorn:****Recentni geomorfni procesi na rečno-denudacijskem reliefu na primeru porečja Dragonje*****Recent geomorphic processes on fluvial-denudational relief on the example of Dragonja river basin***

Doktorska disertacija: Ljubljana, Univerza v Ljubljani, Filozofska fakulteta, Oddelek za geografijo, 2007, 463 strani

Mentor: dr. Karel Natek

Somentor: dr. Matjaž Mikoš

Zagovor: 22. 11. 2007

Avtorjev naslov: Geografski inštitut Antona Melika ZRC SAZU, Gosposka ulica 13, 1000 Ljubljana, Slovenija

E-pošta: matija.zorn@zrc-sazu.si

Izvleček: Doktorsko delo je prispevek k boljšemu razumevanju geomorfni procesov v flišnih pokrajinah jugozahodne Slovenije. Predstavljene so meritve erozijsko-denudacijskih procesov v porečju Dragonje. Meritve so potekale od februarja 2005 do maja 2006. Merili smo površinsko spiranje na treh različnih rabah tal, umikanje strmih golih flišnih pobočij, premikanje gradiva po erozijskem jarku in

kemično denudacijo v porečju. V manjšem obsegu smo merili še žlebično in vetrno erozijo. Meritve so bile tedenske, rezultati pa so predstavljeni tedensko, mesečno ter po letnih časih in so korelirani z vremenskimi razmerami (padavinami, temperaturami in vetrom). V porečju je najhitrejše umikanje strmih flišnih pobočij, ki se umikajo skoraj s hitrostjo 5 cm/leto. Premikanje gradiva po erozijskem jarku je skoraj šestkrat počasnejše od sproščanja fliša. Skoraj šestkrat počasnejša pa je tudi hitrost zniževanja površja zaradi površinskega spiranja na goli prsti (~8,5 mm/leto). Zniževanje površja zaradi površinskega spiranja v gozdu (~0,4 mm/leto) je za faktor 130 počasnejše od umikanja strmih pobočij, zniževanje površja na travniku pa je počasnejše za faktor 300 (0,16 mm/leto). Najpočasnejša je kemična denudacija (0,07 mm/leto), ki je kar za faktor 744 počasnejša od umikanja strmih flišnih pobočij.

Gljučne besede: geografija, geomorfologija, erozijski procesi, erozija prsti, umikanje pobočij, fliš, rečno-denudacijski relief, Istra, Slovenija

Janja Turk

Novi magistri znanosti s področja geografije na Filozofski fakulteti Univerze v Ljubljani



Polona Demšar Mitrovič:

Slovenija na stičišču prometnih koridorjev

Slovenia at the juncture of transport corridors

Magistrsko delo: Ljubljana, Univerza v Ljubljani, Filozofska fakulteta, Oddelek za geografijo, 2006, 156 strani

Mentor: dr. Andrej Černe

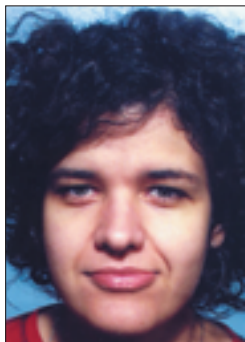
Zagovor: 1. 12. 2006

Avtoričin naslov: Zgornje Pirniče 11m, 1215 Medvode, Slovenija

E-pošta: polona.demsar-mitrovic@gov.si

Izveček: Magistrsko delo je poizkus znanstvene proučitve umeščenosti slovenskega prometnega omrežja v širši, evropski prostor. Promet kot izrazito kompleksen sistem sam po sebi ponuja metodologijo proučevanja – sistemsko teorijo. Metodološkemu pristopu sledi umeščenost prometnega omrežja Slovenije v širši evropski prostor in evropske prostorsko razvojne perspektive s posebnim poudarkom na prometu. Sledi podrobnejši pregled prometnega omrežja v Sloveniji. Poseben poudarek je namenjen prikazu pozitivnih in negativnih učinkov prometa za Slovenijo in možnostih za usmerjanje prometnih dogajanj v Sloveniji kot državi članici EU in njeni zavezanosti k izvajanju skupne prometne politike v smislu transportnih sistemov na makro ravni. Ob dejstvu, da je pan-evropsko prometno omrežje določeno, je pomembno, da Slovenija usmeri razvoj prometa v območju V. in X. prometnega koridorja, ki potekata preko Slovenije tako, da bodo negativni učinki na okolje in prostor zmanjšani na najnižjo sprejemljivo raven in da bodo pozitivni učinki v smislu dodane vrednosti kar največji. Geoprostorsko je potrebno smiselno navezati regionalno prometno omrežje Slovenije na glavni veji in podveje obeh koridorjev, kar bo predstavljalo osnovni skelet za uravnotežen in trajnosten razvoj celotnega slovenskega ozemlja.

Gljučne besede: promet, transport, intermodalni transport, kombiniran transport, prometno vozlišče, panevropsko prometno omrežje, prometni koridorji, dostopnost.



Aleksandra Kosanić:
Relief Gorjancev in Žumberka ter njegovo pokrajinskoekološko vrednotenje

Landforms of Gorjanci/Žumberak and its geoecological evaluation

Magistrsko delo: Ljubljana, Univerza v Ljubljani, Filozofska fakulteta, Oddelek za geografijo, 2007, 109 strani

Mentor: dr. Karel Natek

Zagovor: 3. 4. 2007

Avtorjev naslov: Istarska 4, 43000 Bjelovar, Hrvaška

E-pošta: sasakosanic@hotmail.com

Izvleček: Magistrsko delo obravnava gorovje na mejnem območju med Slovenijo in Hrvaško. Geološko gledano je to območje prehodna cona med Zunanji in Notranji Dinaridi. Območje med tema dvema conama je mobilno in ima različne paleografsko-sedimentološke in tudi strukturne enote. Za večino tega območja je značilen kras (apnenec in dolomit), ki je zelo občutljiv na vplive modernega sveta, nezaustavljiv razvoj in globalizacijo. Glavni cilj magistrskega dela je bil izdelava osnovne geomorfološke baze podatkov kot so geomorfološki zemljevidi raziskovanega območja in geomorfološka analiza (izpostavitve glavnih morfostrukturnih oblik na območju in njihova morfogeneza). S kvantitativnimi metodami je bilo izvedeno geokološko vrednotenje Opatove gore, doline potoka Pendirjevke, Budinjaka in Japetića.

Ključne besede: geomorfologija, geomorfološki procesi, geomorfološke oblike, apnenec, dolomit, geokološko vrednotenje, Gorjanci/Žumberak.



Dejan Zorec:

Pokrajinsko-ekološki vidik ravnanja z odpadki na območju Ptuja

Waste management in the Ptuj area from landscape-ecological point of view

Magistrsko delo: Univerza v Ljubljani, Filozofska Fakulteta, Oddelek za geografijo, 2007, 132 strani

Mentor: dr. Metka Špes

Zagovor: 5. 7. 2007

Avtorjev naslov: Belski Vrh 80a, 2283 Zavrč, Slovenija

E-pošta: dejanzorec@yahoo.com

Izvleček: Namen magistrskega dela je preučitev ravnanja z odpadki na območju Ptuja z vidika vplivov na pokrajinskoekološke sestavine in izdelava predloga ukrepov za zmanjšanje obremenjevanja pokrajinskoekoloških sestavin s ciljem sonaravnega ravnanja z odpadki. S pomočjo statističnih podatkov o količinah in sestavi odpadkov na območju Ptuja, podatkov o opremljenosti Centra za ravnanje z odpadki Gajke, ki pokriva območje Ptuja, podatkov iz analiz kakovosti podtalnice in izcednih voda odlagališča odpadkov Gajke je ocenjena učinkovitost ravnanja z odpadki. Izdelana je primerjava s splošnim ravnanjem z odpadki na nivoju Slovenije in posameznimi regijami avstrijske Štajerske. V primerjavi s Slovenijo je učinkovitost ravnanja z odpadki le malenkost boljša, a z velikim zaostankom za avstrijskimi regijami. Dodatno obremenjevanje pokrajinskoekoloških sestavin na Dravskem in Ptujem polju, ki ga povzroča ravnanje z odpadki na območju Ptuja je nesprijemljivo, saj so posamezne pokrajinskoekološke sestavine že kritično ranljive. Najbolj problematične so izcedne vode iz odlagališča speljane po

kanalizaciji v preobremenjeno Centralno čistilno napravo Ptuj in zaprto odlagališče Brstje z nezatesnjenim dnom. Poseben poudarek pa je na oceni obremenjevanja podtalnice z vidika neurejenih odlagališč odpadkov na Dravskem in Ptujskem polju, ki so kljub relativno dobro organiziranemu odvozu še vedno velik problem. Območje Ptuja ima s sodobno zasnovanim centrom za ravnanje z odpadki, a ob pogoju intenzivnega dviga ozaveščenosti prebivalcev za odgovorno ravnanje z odpadki in aktivnega uvajanja preprečevanja nastajanja odpadkov možnosti za zmanjšanje obremenjevanja pokrajinskoekoloških sestavin in sonaravno ravnanje z odpadki.

Ključne besede: pokrajinska ekologija, ravnanje z odpadki, sonaravni razvoj, Ptuj.



Apolonija Oblak Flander:

Demogeografsko proučevanje narodnih in etničnih manjšin

Population geography analysis of national and ethnic minorities

Magistrsko delo: Ljubljana, Univerza v Ljubljani, Filozofska fakulteta, Oddelek za geografijo, 2007, 255 strani

Mentor: dr. Marijan M. Klemenčič

Somentor: dr. Jernej Zupančič

Zagovor: 18. 10. 2007

Avtoričin naslov: Šentjošt nad Horjulom 51, 1354 Horjul, Slovenija

E-pošta: flander.oblak@siol.net

Izvleček: Magistrsko delo je izrazito metodološko naravnano in se osredotoča na demogeografsko proučevanje narodnih in etničnih manjšini (skupin in skupnosti), in sicer na področju njihove dinamike. Tovrstno proučevanje pred raziskovalce postavlja vprašanje možnosti neposredne uporabe demogeografskih, geografskih, statističnih in družboslovnih raziskovalnih metod. Njihova neposredna raba je zlasti otežena zaradi variabilnosti pojavov in statistične zaupnosti, ki izhajata iz posebnosti predmeta proučevanja kot so: pogosta družbena in prostorska skritost, pogosta (številčna) majhnost populacij, variiranje posameznikov pri opredeljevanju oziroma identificiranju z določeno narodno ali etnično skupino (manjšino) ter nedostopnost podatkov za njihovo analizo. Pri iskanju virov in najustreznejših metod za demogeografsko proučevanje narodnih in etničnih manjšin se kot zelo ustrezna izkaže sekundarna analiza (povezava baz vitalnih statistik s popisoma prebivalstva 1991 in 2002). S pomočjo nje je bilo ugotovljeno, da je treba splošne demogeografske metode v celotnem procesu proučevanja za sub-populacije ustrezno prilagoditi. Nadalje je demogeografska analiza na primeru italijanske narodne manjšine v Sloveniji potrdila, da se negativne posledice demografske krize, ki je zajela Slovenijo v 80. letih 20. stoletja, izraziteje odražajo na primeru izbrane narodne manjšine, in to kljub razmeroma visokem nivoju zagotavljanja in varstva njihovih temeljnih (manjšinskih) pravic. Pripadniki italijanske narodne manjšine (skupnosti) v Sloveniji se bolj kot z asimilacijskimi procesi večinskega prebivalstva soočajo z notranjim demografskim odmiranjem, ki je vezano na porušeno starostno strukturo in ekstremno zoženo bioreprodukcijo.

Ključne besede: demogeografija, demogeografska analiza, narodne manjšine, italijanska narodna manjšina, slovenska Istra.

Janja Turk

Slovenska geografa na vodilnih mestih Mednarodne geografske zveze

Dr. Anton Gosar je že dolga leta aktiven v Komisiji za politično geografijo. Na kongresu *International Geographical Union* (v nadaljevanju IGU) v Glasgowu leta 2004 je postal njen podpredsednik, maja leta 2007 pa je prevzel njeno vodenje. Dr. Gosar bo na to mesto ponovno imenovan na zasedanju Generalne skupščine v okviru kongresa IGU prihodnjega avgusta v Tuniziji.

Komisija za politično geografijo je ena od 36 komisij, ki delujejo v okviru IGU. Komisije so vsebinska telesa omenjene organizacije, zadolžena za izvajanje njenega programa. Začetki omenjene komisije segajo v leto 1984, ko je bila na 25. kongresu IGU v Parizu ustanovljena Delovna skupina za politični zemljevid sveta, ki je na kongresu leta 1988 v Sydneyju postala polnomočna komisija z istim imenom. Na kongresu v Seulu leta 2000 je dobila svoje sedanje ime.

Dr. Gosarja je na čelo omenjene komisije imenoval Izvršni odbor IGU, ki je najvišje in izvršilno telo IGU. Od nenadne smrti predsednika Adalberta Vallege z Univerze v Genovi leta 2006 ga vodi prvi podpredsednik José Luis Palacio-Prieto z Nacionalne mehiške univerze.

Dr. Gosar ni edini slovenski geograf na vodilnem mestu v strukturah IGU. Že dve leti je akademik dr. Andrej Kranjc predsednik Komisije za kras, ki je bila ustanovljena v sedemdesetih letih prejšnjega stoletja. Komisijo, ki je v teh letih večkrat zamenjala ime, so vodili največji krasoslovci. Med njimi je bil tudi akademik dr. Ivan Gams, ki ji je predsednikoval od 1984 do 1988, ko se je imenovala *Commission on Human Impact on Karst*. Delovanje dr. Kranjca v komisiji se je začela že pred 12 leti, ko je postal njen redni član in član upravnega odbora. Na kongresu v Glasgowu je postal njen podpredsednik. S prihodnjim letom se izteče njegovo delovanje v vodstvu komisije, saj več kot trije mandati v upravnem odboru niso mogoči. Za naslednji kongres komisija pripravlja bibliografijo o publikacijah na tem krasu, zato dr. Kranjc poziva vse, ki so v letih 2006 in 2007 imeli objave s tega področja, da mu to sporočijo.

V imenu Komisije za priznanja ZGDS čestitam kolegoma za visoka položaja v mednarodni stanovski organizaciji in obenem pozivam ostale kolege, da del svoje energije usmerijo tudi v mednarodno delovanje. Le tako se bo slovenska geografija umestila na svetovni zemljevid geografske vede. Največji dogodek bo 31. kongres IGU avgusta 2008 v Tuniziji.

Mimi Urbanc

Iz drugega zornega kota: razmislek po sestanku geografov ljubljanske in primorske univerze

Prvič po petih letih obstoja geografije na primorski univerzi smo se 15. junija 2007 sestali učitelji in sodelavci ljubljanskega in koprškega geografskega oddelka. Ugotovitev, da je poznavanje raziskovanja in dela pomankljivo ter neredko obremenjeno s predsodki, je nadgradilo spoznanje, da informacijski pretok v okviru stroke ni tak, kot bi moral biti. Zveza geografskih društev Slovenije kot posrednik in koordinator redkeje iniciator aktivnosti v stroki, zaradi svoje narave (prostovoljstvo, široka baza članov, razpršenost društev) s težavo spremlja, koordinira in obvešča o vsebinah, ki zadevajo institucije, ki jim geografija reže kruh. Informacijski pretok je še posebno šibak iz/proti »zahodni periferiji«, kjer društvene organiziranosti (skoraj) ni zaznati. Izboljšavo na tem področju si geografi Univerze na Primorskem srednjeročno obetamo, saj je trenutni predsednik ZGDS tudi deloma »naše gore list«. Nekaj pa bo treba postoriti tudi za poglobljeno informiranje med geografi slovenskih univerz. Zastarelost obvestil in/ali zamolčanost tem, ki jih je/ni najti na spletu, sta tudi v naši stroki stalnica. Kako naj si razlagam dejstvo, da prek Tempe (Arizona) zvem za aktivnost ljubljanskih geografov na avstrijsko-češki meji in, vzporedno s tem, za strokovno poglobljeno pohvalo udeleženih študenta in asistentke? Kako naj si razlagam še dejstvo, da so študentsko-učiteljski stiki med koprsko in sarajevsko univerzo izjemno poglobljeni in se izkazujejo tudi v skupnem terenskem delu, a o tem na spletu (ali kjerkoli drugje) ne najdem niti besedice? Zakaj so na »spletnih forumih« stroke (poprej) redke pohvale za dosežke v raziskovanju ali izobraževanju povsem zamrle? Zakaj ni nikjer ustrezne informacije, da je bil na ugleden položaj v administraciji Evropskega parlamenta izbran še pred kratkim (2005) ljubljanski študent geografije? Zakaj ne zvem, da je koprška diplomatka izdelala odlično diplomsko delo o porastu morske gladine v Tržaškem zalivu kot možni posledici globalnega segrevanja in da je nek drugi študent podrobno analiziral spreminjajoče se relikte socializma v Koprskem primorju?

Vse to me navdaja s skrbjo. Bojim se, da bodo mnoge pomembne stvari »zdrsele« mimo nas. Da, zaradi medsebojne ignorance, elektronske dobe in še česa drugega pomembna dogajanja, dogodki, dosežki v stroki ne bodo arhivirani. Nikjer! Ne v elektronski (kjer bi itak sčasoma izginili) in ne v *hard core*

obliki – printu. Bojim se, da pošljamo našo pedagoško in znanstvenoraziskovalno energijo brez haska v vesolje. Namesto da bi nova znanja »o prostoru v prerezu časa« posredovali (tudi) prihodnjim rodovom. To so storile vse generacije v stroki pred nami! S ponosom so arhivirale dogodke, dela in dosežke geografov. Tudi tista, ki niso izšla, bila natiskana v osrednjih in manj osrednjih medijih stroke. Seveda, najbolj eleganten odgovor varnostnikov »slonokoščene stolpa« na nanizane dileme bi lahko bil: »... prav, pa stori ti, avtor korake, da kaj ne bi šlo v pozabo«. Naj bo to prvi korak!

Bojim pa se tudi, da delamo mnoge raziskave vzporedno, drug mimo drugega. Prav tako se bojim geografskega regiocentrizma in zaverovanosti le v lastno ozko delovno in strokovno okolje. Ko pregledujem zadnje številke Geografskega vestnika je objav sodelavcev koprške ali mariborske univerze le za vzorec. Med letoma 2000 in 2007 je v Geografskem vestniku izšlo 39 zapisov sodelavcev ljubljanskih strokovnih institucij (45,9%); le 10,6% učiteljev in sodelavcev Univerze v Mariboru oziroma 5,9% zaposlenih na Univerzi na Primorskem. V kvalitativno enako vrednotenem koprskem Annales, kjer so zapisi sicer interdisciplinarni, med objavami prednjačijo predvsem »kopršani« (40% člankov) in »zamejci« (17% člankov). Z leti se ta trend stopnjuje. V prvi polovici raziskanega obdobja je Geografski vestnik objavil 43%; v drugi polovici pa 56% prispevkov ljubljanskih kolegov. Podobno se dogaja pri Annales: med letoma 2000 in 2003 je bilo izmed vseh prispevkov nekaj več kot polovica člankov, ki so jih napisali sodelavci primorskih in zamejskih raziskovalnih institucij, v drugem obdobju pa kar dobri dve tretjini!

Objave v Geografskem vestniku in Annales – *Series historia et sociologia* 2000–2006 glede na matično institucijo prvega avtorja (upoštevani so znanstveni in strokovni članki v obeh publikacijah).

	Geografski vestnik	vrstni red	Annales – <i>Series historia et sociologia</i>	vrstni red
Univerza v Ljubljani	16	2	22	4
ZRC SAZU	23	1	12	6
Ljubljana (druge institucije)	16	2	19	5
Univerza na Primorskem	5	7	85	1
Univerza v Mariboru	9	4	5	8
druge institucije v Sloveniji	6	6	11	7
zamejstvo	0	8	36	2
ostala tujina	10	5	23	3

Intenzivnejše sodelovanje/gostovanje/prelivanje (informacij, znanja, kadrov) med stroko in sodelavci na vseh slovenskih univerzah in raziskovalnih institutih bi zato bilo več kot zaželeno! Rektorska konferenca je leta 2006 privolila(!) v mobilnost študentov med slovenskimi univerzami. Če sem pravilno obveščen sta v šolskem letu 2006/2007 možnost enoletnega oziroma enosemestrskega študija v Ljubljani izkoristila dva koprška študenta geografije. Povratne mobilnosti ustrezne službe niso zabeležile. Pa čeprav sodi raziskovalna skupina geografov na Univerzi na Primorskem po rangiranju Javne agencije za raziskovalno dejavnost Republike Slovenije v sam vrh stroke. Odličnost je zagotovljena v določenih strokovnih segmentih! V študijskem letu 2007/2008 bo na koprski geografiji predavala svetovno priznana avtorica visokošolskih učbenikov Američanka dr. Lydia Mihelič - Pulsipher (University of Tennessee, Knoxville). Ne le zaradi njenega gostovanja so nekatera predavanja v Kopru dokazljivo kvalitetna. Ljubljanski/mariborski študentje bi lahko razširili znanja in, ob priznanju opravljenih izpitov (brez pretiranega dlakocepljenja o vsebinah kurikulumu), za tem diplomirali na matični univerzi. O mariborski in ljubljanski odličnosti/enkratnosti na nekaterih drugih področjih stroke ne gre izgubljati besed.

Na v uvodu omenjenem srečanju je beseda nanela tudi na »bolonjske programe« študija geografije na prvi (*bachelor*: 3 leta) in drugi (magisterij: 2 leti) stopnji (za informiranje o raziskovalni dejavnosti je zmanjkalo časa). Geografija v Kopru uvaja v študijskem letu 2007/2008 v prvem letniku študij, ki je

skladen z bolonjsko prenovno. Triletni študij bo do neke mere usposobil diplomanta za splošno, stroki ustrezno delo, vpis druge stopnje pa bo omogočil usmeritev v določene ožje strokovne profile. Koprski študij druge stopnje ponuja štiri specifična znanja za vsebine: geografija krasa, geografija Sredozemlja, geografija evropskih integracij ter ekonomska geografija in geografija turizma. Iz ponudbe je moč razbrati, da so slovenskim in tujim študentom na voljo vsebine, ki so vsebinsko ustrezno locirane glede na prostor univerze in so na Univerzi na Primorskem raziskovalno izrazito močne in kadrovske profilirane. Na sestanku smo menili, da tako pripravljena »bolonjska prenova« ponuja roko sodelovanja celotnemu slovenskemu strokovnemu prostoru. Mobilnost študentov med slovenskimi študijskimi programi na drugi stopnji bi bila, ob ustreznem programiranju prenovne na preostalih dveh/treh slovenskih univerzah (primerljivi kriteriji za oblikovanje ponudbe!), lahko zagotovljena. Interes študentov po specializaciji oziroma delovni usmeritvi bi jih namreč usmerjal na študij v posamezna, raziskovalno in kadrovske močna središča določene strokovne usmeritve. Razdalje med visokošolskimi središči so v Sloveniji zanemarljive: iz Ljubljane v Koper se po avtocesti prepeljem v 45 minutah; iz Kopra v Maribor pa v manj kot 2 urah.

Ob neklasičnem pogledu na geografijo, preurejanju kadrovske sestave in neumorni radovednosti geografov (ki ne bi smela zastati!) lahko ponudimo na katerem izmed treh slovenskih središč geografskega raziskovanja in izobraževanja še druge, nove, »prodajno uspešne« drugostopenjske smeri. In opustimo stare!? Geografijo lahko vidimo in »prodajamo« – po vzoru zahodnega sveta – tudi kot »Biblično geografijo«, »Politično ekologijo«, »Geografijo spolov«, »Geografijo religij in vrednostnih sistemov«, »Geografijo nesreč«, »Historično geografijo«, »Geografijo globalizacije«, »Vojaško geografijo«, »Gorsko geografijo«, »Geografijo športa«, »Geografijo tretjega življenjskega obdobja«, »Geografijo seksa«, »Geografijo socializma«, »Enološko geografijo« (izbor je povzet po »ponudbi« Ameriškega geografskega združenja) (http://www.aag.org/sg/sg_display.cfm/). Skeptična oziroma pesimistična pripomba, češ da bo glede na interes študentov (plačljivost, zahtevnost, kadri) nekaj naših, razpisanih študijskih usmeritev zagotovo doživelo polom »... nazadnje boste ostali v Kopru z enim, v Ljubljani pa s tremi moduli na II. bolonjski stopnji...« (D. Ogrin), ne more zaustaviti optimistične vizije, ki je lastna mladi geografiji v Kopru.

Anton Gosar

